

losse verkoop f2,50

# GROESBEEKS MILIEU-JOURNAAL

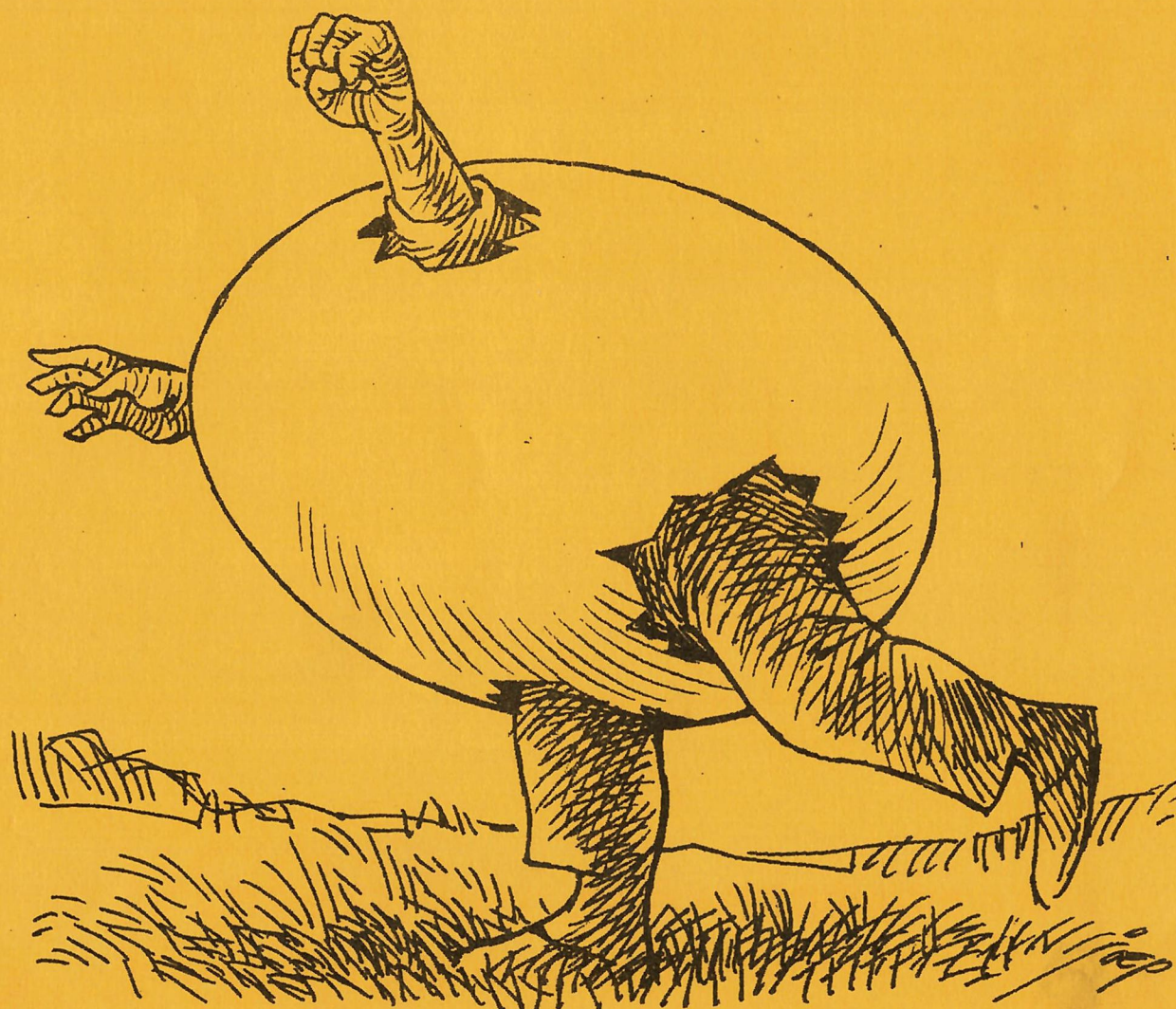
1983-31

**NIEUW IN DIT**

**NUMMER : HET LANDSCHAP IN EN ROND**

**GROESBEEK !**

**OOK: NIEUW STRIPVERHAAL!**



GROESBEEKS MILIEUJOURNAAL

Verschijnt:  
tweemaandelijks  
Kosten minimaal f15,-  
per jaar. Opgave bij  
het sekretariaat.

REDACTIE

Henny Brinkhof  
Wilco de Schouwer  
Jeske de Bekker  
Wilke van de Kamp  
Hans Teunissen

REDAKTIE-ADRES

Toine de Jong  
Stekkenberg 26  
Groesbeek  
tel. 08891-3780.

SEKRETARIAAT

Werkgroep Milieubeheer  
Groesbeek, Lievensweg 80,  
Groesbeek.  
tel. 08891-3175.

MEDEWERKERS

Bri Wiener  
Ellie Loeffen  
Ferdinand ter Schure  
Hans de Jong  
Paul Thissen  
Arno van de Berg  
Eric

◆◆INHOUD◆◆

OMSLAG DOOR JOEP DE BEKKER

VOORWOORD VAN DE REDACTIE..... blz. 1

NATUURLIJK BETER..... blz. 2

GROESBEEK KERNWAPENVRIJ door Rudy van  
Duijnhoven..... blz. 4

HET LANDSCHAP IN EN ROND GROESBEEK I  
door Paul Thissen..... blz. 5

COLLAGEPAGINA..... blz. 7

MILIEU- RONDOM..... blz. 8

DE SPOORLIJN NIJMEGEN- KLEEF  
door Hans de Jong..... blz. 12

DE KRITISCHE KONSUMENT..... blz. 14

AFVAL IN BEWEGING..... blz. 16

HET VERVOLG? door Ferdinand ter Schure... blz. 21

EEN WEETJE WEETJE..... blz. 22

FLIPPIE GEFLIPT door Eric..... blz. 24

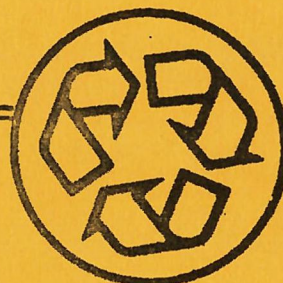
REKENINGNUMMER WERKGROEP MILIEUBEHEER  
GROESBEEK : ( RABO-BANK )  
11.74.19.257 p/a v.d. Veldeweg 44  
Groesbeek



EEN W.M.G. UITGAVE

VERSCHEIJNINGSDATUM Maart 1983

KRINGLOOPPAPIER



# VOORWOORD

De milieubeweging heeft het moeilijk.

Door de toenemende economische crisis en bezuinigingen is de milieubeweging in de knel gekomen. Er is minder geld voor het milieu.

Dat betekent dat milieugroeperingen minder subsidie krijgen. Een voorbeeld hiervan is de Gelderse Milieu Federatie, die als gevolg van minder subsidie in grote problemen is gekomen.

Daarnaast is er ook steeds minder geld voor milieubescherpende maatregelen. Denk maar eens aan de enorme kosten die het verwijderen van de gifbelten, die her en der verspreid liggen. Daar is gewoon geen geld voor.

Tenslotte dreigt het milieu - en dit is misschien het ergste - naar de achtergrond geschoven te worden. De verbetering van de economie en bestrijding van de werkeloosheid zijn veel belangrijker geworden. Het milieuprobleem lijkt een "luxe" te worden.

Een voorbeeld hiervan ligt hier vlakbij. Onder druk van Duitse staalfirma's is nieuw leven geblazen in de plannen om de Waalbocht bij Nijmegen af te snijden, zodat in plaats van vier ook zesbaks duwbootkombinaties op de Waal zouden kunnen gaan varen. De transportkosten zouden dan een paar cent per ton lager worden. Wel zou het natuurgebied "De Oude Waal" in de Ooy vernietigd worden. 10 jaar geleden, toen de milieubeweging op kwam zetten, was het gelukt na veel aktievoeren en demonstreren de plannen om Waalbocht af te snijden in de vrieskast te stoppen en de natuurgebieden in de Ooy veilig te stellen. Door de economische crisis wordt de klok rustig weer teruggedraaid. Hoe moet de milieubeweging hier nu op reageren. De neiging bestaat het hoofd in de schoot te leggen of ontzettend kwaad te worden en te roepen op harde, gewelddadige akties. Beide reakties zullen niets opleveren. Er moet een andere weg gekozen worden. Het is de langzame weg van bewustwording en alternatieven aandragen, van de mensen wakker schudden en zeggen "pik dat niet", van het zelf anders doen. Een weg die al een hele tijd geleden ingeslagen is en die ook al wordt hij geblokkeerd door een economische crisis, toch ingeslagen moet worden, willen we iets bereiken.

We moeten doorgaan.



# Natuurlijk Beter!

Zoals ik in het vorige nummer beloofd heb, zal ik deze keer een aantal lente-recepten geven. En omdat het gebruik van bomen misschien wat minder bekend is, wil ik daar nu eens aandacht aan besteden. Ik zal recepten geven voor het gebruik van de berk, de beuk en de den.

Toch wil ik iedereen er ook even aan herinneren dat jonge brandnetels, die binnenkort weer volop te vinden zijn, zich uitstekend lenen om een lekkere soep van te maken.

## De berk.

Iedereen kent waarschijnlijk de berk wel. Zijn mooie stam met witte plekken en zijn leuke bloeiwijze ("katjes" genaamd) maken hem voor iedereen herkenbaar. Maar wist U, dat de berk heel bruikbaar is voor de huisapotheek? Daarvoor nu twee recepten.

Middeltje tegen huiduitslag.

nodig:

berkeblaadjes

berkeknoppen

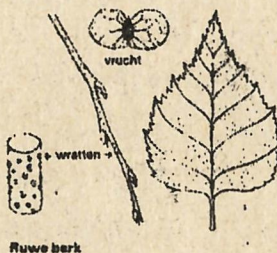
ruim water

werkwijze:

Breng de bladeren en knoppen in ruim water aan de kook en laat dit 20 minuten trekken.

Gebruik het aftreksel (= het vocht) om de uitslag enige malen per dag mee te betten.

Als U de bladeren en knoppen met een klein beetje water kookt, kunt U er ook otopuisten mee te lijf gaan. Leg wat van de gekookte massa op een verbandgaasje en doe dat op de steenpuist.



Huidlotion.

nodig:

50 gr. berkebast

1 liter water

werkwijze:

Breng de fijngemalen bast in het water aan de kook en laat het 10 minuten zachtjes doorkoken. Dan nog 10 minuten afgedekt laten staan. Zeef de lotion en doe die in goedsluitende flesjes.

Deze lotion is heel verfrissend en bestrijdt een valse en droge huid.

## De beuk

Ook de beuk kennen de meeste mensen waarschijnlijk wel. Er staan er veel in het Groesbeekse bos, bijvoorbeeld bij de Wolfsberg of het Kraaiendal (maar ook op vele andere plaatsen).

Eenvoudig broodbeleg.

Nodig:

jonge, groene beukeblaadjes  
wat peper en zout

Werkwijze:

Strooi de blaadjes met wat peper en zout op een boterham, cracker of iets dergelijks en U zult ontdekken, dat ze een zachte, nootachtige smaak hebben.

Mooi broodbeleg.

Nodig:

1 kop roomkwark  
4 eetlepels geroosterd sesamzaad.  
1 eetlepel peterselie  
 $\frac{1}{2}$  kop beukeblad  
1 eetlepel fijngesneden bieslook  
1 klein gesneden rode paprika  
1 eetlepel tamari (soja-saus)

werkwijze:

Roer alle fijngesneden ingrediënten goed door elkaar en voeg naar smaak tamari toe. U kunt ook nog andere, toevallig aanwezige kruiden proberen. Doe dit alles op een boterham, beschuit, cracker of wat U maar beleggen wilt.

De den.

Ook de den kunt U op vele plaatsen in het Groesbeekse bos vinden.

Voor wie het nog niet weet, of het steeds vergeet, hier nog eens het verschil tussen den en spar:

- de eerste letter van "den" (-d-) is ook de eerste letter van "duo" (=twee). Een den heeft altijd twee naalden bij elkaar staan.

- de eerste letter van "spar" (-s-) is ook de eerste letter van "solo" (=alleen). Bij de spar staan alle naalden los van elkaar.

Als U het verschil zo nog niet ziet, trek dan aan één naald: komt die ene naald eruit, dan heeft U een spar voor U; trekt U een tweede naald mee, dan staat U voor een den. Nu kunt U dus in het bos een den vinden voor het volgende recept:

Dennestroop

Nodig:  
100 gr. jonge dennekoppen  
1 l. water  
500 gr. suiker

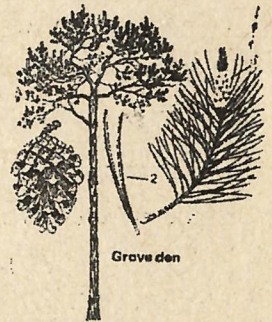
werkwijze:

Kook een suikerstroopje van de suiker en het water.  
Giet de hete stroop over de knoppen. Laat dit mengsel 2 maanden in een glazen pot staan op een lichte plaats.  
Sluit de pot niet helemaal luchtdicht af. Verwarm na 2 maanden de pot, haal de dennekoppen eruit en sluit de pot weer.  
Klaar en smeren maar!

Dat was het voor deze keer.

veel succes!

Bri Wiener.



# groesbeek kernwapenvrij !

Op donderdag 24 februari j.l. bood de Werkgroep Vredesinitiatieven Groesbeek het eerste bord, met het opschrift 'Kernwapenvrije Gemeente', aan Burgemeester van Gils van Groesbeek aan. De werkgroep hoopt(e) dat dit bord dat mede namens de plaatselijke afdelingen van P.v.d.A. en P.P.R. werd aangeboden ( zij hadden het bord mee bekostigd ), een goede, vaste plaats zal krijgen langs een van onze in- en uitvalswegen. Deze borden komen het best tot hun recht onder de zogenaamde plaatsnaamborden.

Op het moment van aanbieden was het nog niet zeker of het bord überhaupt wel geplaatst zou worden. Volgens de burgemeester zouden meerdere raadsleden vinden dat het bord onjuiste suggesties oproept. Er zouden zelfs negatieve effecten ( b.v. acties van mensen die het niet met het bord eens zijn worden opgeroepen ?!.

Een twijfelachtige redenatie. Het feit dat Groesbeek een kernwapenvrije gemeente is mag toch wel kenbaar gemaakt worden.

Rond de jaarwisseling 1981/82 steunde een meerderheid in de gemeenteraad de zgn. Hellevoetsluis-motie, waarmee Groesbeek een kernwapenvrije gemeente werd. Het eventueel opslaan van atoomwapens op Groesbeeks grondgebied zou met alle mogelijke wettelijke middelen worden tegengegaan en, als het eventjes kon, tegengehouden.

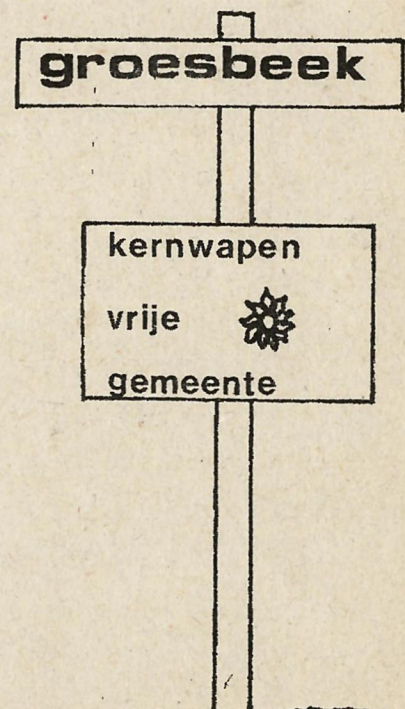
Het C.D.A. steunde toen deze motie niet, hetgeen enige discussie tot gevolg had in de plaatselijke pers ( het Groesbeeks Weekblad ).

Als bovengenoemd bord eenmaal geplaatst is dan zullen er al spoedig meerdere volgen. Zo heeft de P.v.d.A. al toegezegd om er in dat geval nog twee te zullen bekostigen ( de borden kosten f 100,- per stuk inclusief bevestigingsbeugels, bij een grotere afname worden ze goedkoper ). Ook de Werkgroep

Vredesinitiatieven zal, na de goedverlopen vredesweekcollecte in de kerken het afgelopen jaar, een of meer borden aan kunnen schaffen. Meer toezeggingen om borden te bekostigen zijn natuurlijk nog steeds welkom, misschien iets voor de Werkgroep Milieubeheer ?

Help mee het aantal kernwapens te verminderen dat spaart grote mensen en kinderen.

R. v. Duijnhoven  
secr. Werkgroep  
Vredesinitiatieven  
Groesbeek



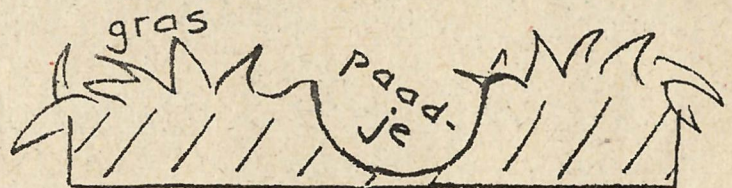
# Het landschap in en rond Groesbeek

In de komende afleveringen van het Groesbeeks Milieu-journaal zal ik het één en ander schrijven over het landschap in en rond Groesbeek. Het zal niet alleen gaan over de natuurgebieden zoals de Duivelsberg, maar over het héle landschap; net zo goed over de Botterpot als over de stortberg die daarnaast ligt, evengoed over het Staatsbos als over de nieuwe woonwijken in de Drul.

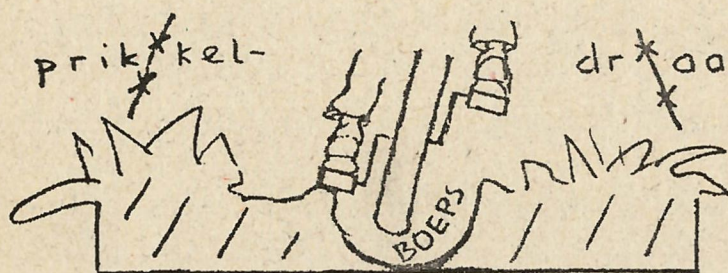
Ik vind het leuk iets over het Groesbeekse landschap te schrijven. Ik ben er in geboren, heb er mijn luiers volgepoept en leerde er lopen. Mijn wereld dijde uit van de wieg tot aan het hek rond de tuin. Op zondag ging ik achter op de fiets bij vader, dóór het hek de wereld in. Voor op zijn rijwiel had pa nóg zo'n ukkie als ik neergepoot. We fietsten over het Nijerf naar de Botterpot of via de Ketelstraat naar het Reichswald. Ik voelde me op wereldreis. Ik kan me nog precies herinneren hoe heerlijk bang ik was als we zonder bij te remmen de toen nog onverharde Knapheide-weg afsuisden op weg naar het Koepeltje en de Keizerskop.

Toen ik een jaar of vijf was kreeg ik een eigen fietsje. Nu kon ik zelf overal gaan "schūpen". Het fietsje had één gebrek: als ik fietsterakten de trappers op enkele millimeters na de grond. Het was dus zaak het fietsje recht te houden en op vlakke wegen te blijven. Nu moest ik als ik naar opa en oma, die op de Heikant woonden, ging, over de Mies. Het paadje over de Mies had een doorsnede die er zo uitzag:

Ook omdat het zo'n smal pad was, was het niet te vermijden dat de trap-



pers af en toe de rand van het pad raakten. Dan kreeg mijn vehikel een boeps naar boven. Ik had bij dat ongemak zoveel aandacht nodig



om het fietsje recht te houden en niet in het prikkeldraad dat aan weerszijden was gespannen te vliegen, dat ik meermalen op het eind van het pad de

scherpe bocht naar rechts vergat en pardoos in de meidoornhaag belandde.

Steeds sneller werd mijn wereld groter. Ik ging naar school in Groesbeek, later in Mook bij de paters, en toen in Nijmegen. Daar in Nijmegen, in "de stad", ging ik ook studeren. Kort daarop verhuisde ik naar Nijmegen.

Sinds ik uit Groesbeek weg ben gegaan, inmiddels al meer dan vijf jaar geleden, ben ik anders naar het Groesbeekse landschap gaan kijken. Terwijl het me vroeger vanzelfsprekend omringde, ben ik nu een buitenstaander geworden. Mijn studie geografie en planologie leerde me wat ik buiten kan zien in verband te brengen met economische, politieke, sociale en kulturele processen. Het bos op de Wolfsberg, dat vroeger een spannende, geheimzinnige speelplaats was, is nu het verwaarloosde park van het landgoed van de grootgrondbezitter. Nú vraag ik me af wat voor invloed de inbeslagname van zoveel grond door één iemand gehad heeft op de Groesbeekse gemeenschap.

Op zulk soort vragen wil ik in de komende afleveringen van het Groesbeeks Milieu journaal een antwoord proberen te geven. Aanleiding voor het vragen is liefde voor het landschap waarin ik ben opgegroeid en fascinatie voor bepaalde plekken. Bij het antwoorden gebruik ik mijn kennis van kultuurlandschapsgeografie, sociaaleconomische geschiedenis en planologie.

Paul Thissen



milieu . . . .  
 n beweging !

# Milieubeweging heeft de basisgroepen broodnodig

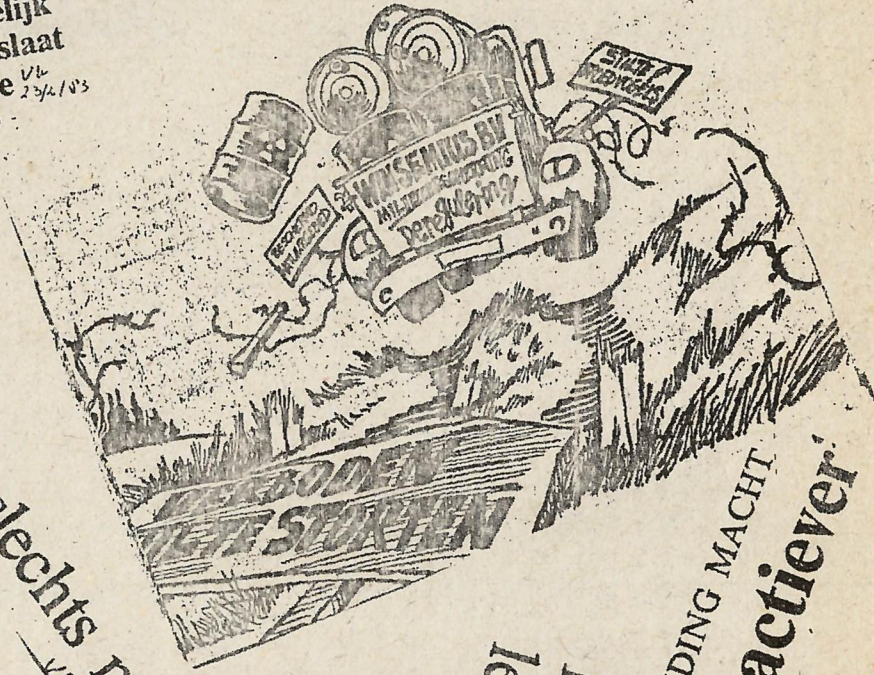
Vk 22-2-1983

Begin januari zal er bij uitgeverij AMBO het standaardwerk "Milieu-actie in Nederland" verschijnen. In dit boek kunt u lezen hoe Nederland, met name de 630 milieu-actiegroepen, al sinds jaar en dag op de barrikades klimmen om - op grote of kleine schaal, in stad of dorp, met zachte of met harde hand - hun eigen leefmilieu te verbeteren. Het boek is een bundeling van artikelen, geschreven door diverse actievoerders/deskundigen die de geschiedenis op de voet gevolgd hebben en, naar we daarom mogen aannemen, weten waar ze over schrijven.

RADICALISERING- INZET CONGRES  
 Twespalt in milieubeweging  
 Vk 19/2/83

Milieubeweging komt slechts macht te kort  
 De biologiewinkel is nog niet overbodig  
 Vk 19/2/83

Bestuur christelijk  
 jeugdwerk ontslaat  
 milieu-activiste  
 MIDDELBURG (ANP)  
 Vk 23/2/83



Voor het eerst in de historie is het milieu in het offensief en wel met een compleet economisch scenario, waarin tot in detail voor elk werkveld wordt aangegeven hoe het anders - en beter - kan: met minder energie, met minder milieubedrijf, met grotere dienstverlening, met behoud van duurzame werkplaatsen. Een draaiboek

Prof. W. Driehuis:  
 „Milieuscenario is realistisch”

Actie op het juiste moment . . .

CONGRES DISCUSSEERT OVER KANSEN OP UITBREIDING MACHT  
 „Milieubeweging wordt steeds actiever”  
 21/2/83



## PRETPARKEN VLIEGEN UIT DE GROND!

Grootse plannen voor de bouw van een pretpark leven niet alleen bij B & W van Juinen. Ter bestrijding van de verveling en werkloosheid zouden er in Nederland talloze pretparken moeten komen. Amerikaanse studies komen eensgezind tot de conclusie dat nieuwe pretparken levensvarbaar zijn in ons land. Het Nationaal Bureau voor Toerisme noemt het optimisme echter misplaatst. Het ministerie van Economische zaken heeft de provincies aangemoedigd spoedig een Toeristisch Recreatief Overall Plan (TROP) op te stellen. Daarin moeten ze hun beleidsplannen over ontspanning en gemakelijkheid omschrijven.

De plannenmakerij heeft de streek-VVV's, Kamers van Koophandel en particuliere beleggers niet onberoerd gelaten. Zij beklemtonen de noodzaak van pret- en themaparken, die werkgelegenheid opleveren en de kassa van rijk en gemeente spekken met deviezen, toeristen- en onroerend goedbelasting.

Gemeenten en provincies blijken weinig opheldering te kunnen verschaffen over het bestaan van pretparkplannen.

De bureaus baseren hun aanbevelingen op gegevens over het bruto-nationaal product, te verwachten bezoekers aantallen, infrastructuur, voorspellingen over de investeringen en werkgelegenheid.

Het Nationaal Bureau voor Toerisme (NBT) ziet weinig heil in de bouw van nieuwe parken. Volgens hen spiegelen de plannenmakers zich teveel aan verwachtingen die jaren geleden leefden. Verlaging van lonen en uitkeringen zullen eerder tot inkrimping van de bestaande parken leiden. Directeur Zom van het Nederlandse Research Instituut voor Toerisme en Recreatie merkt het volgende op: "plannen die 3 jaar geleden zijn verworpen, omdat ze natuur- en landschapschoon zouden aantasten, blijken in een tijd van toenemende werkloosheid wel aanvaardbaar te zijn".

NBT en NRIT hebben de overheid aanbevolen een landelijke coördinatie van plannen in te stellen om het pretparksyndroom de kop in te drukken. Werkloosheid maakt pret, zou je bijna zeggen, was het niet dat het ten koste gaat van mens, dier en plant!

## MILIEU RONDOM

Ingewijden echter stellen dat instanties volop bezig zijn met het bespreken van tekeningen en ideeën. Er zouden een kleine 35 plannen in studie zijn genomen. In Brabant leeft het plan voor een themapark Water en Zee in het Markizaatsmeer bij Bergen op Zoom. Dit plan heeft veel beroering veroorzaakt ik kringen van natuurbeschermers, zij vrezen dat de flora en fauna in het Markizaatsmeer zullen worden aangetast.

De Limburgse TROP heeft opschudding veroorzaakt in de oostelijke mijnstreek. Er zijn plannen om op het landgoed Terworm, een stuk natuurschoon dat de groene buffer vormt tussen Heerlen en Voerendaal, tot super-pretpark om te vormen. De uit nood ontstane actiegroep "Pretpark Ter Worm nooit" heeft inmiddels al 45 duizend handtekeningen tegen het park aan de Heerlense burgemeester overhandigd en verder hebben ze zo'n 6000 mensen op de been gekregen tijdens een demonstratie tegen het pretpark. Twee Amerikaanse bureaus wedijveren in Nederland om de diverse onderzoeksopdrachten. Economics Research Associates (ERA) sleepte de Limburgse "Ter Wormklus" in de wacht. Verder is er nog het bureau van Harrison Price, wiens naam ook aan de diverse Disneylandparken kleeft.



"kom op truus, er is een nieuw pretpark geopend!"

## KLIMAATSWIJZIGING DOOR RIVIEROMKEER

In Rusland leven er plannen om de stroomrichting van enige grote rivieren te veranderen. Het draait allemaal om de Kaspische Zee. Het stroomgebied ervan voor Rusland van grote economische betekenis, want één vijfde van de agrarische productie en één derde van de industriële productie komt uit dit gebied. Verder is de Kaspische Zee een belangrijk visgebied, en is ze van belang in verband met de gas-, olie-, en zoutproductie.

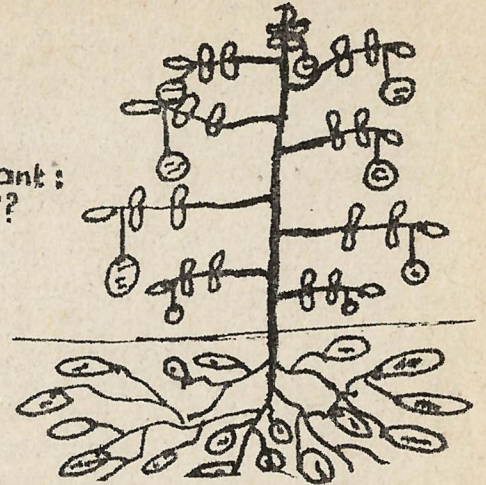
De zee heeft geen aansluiting op de oceanen, maar is voor haar watertoevoer afhankelijk van de rivieren de Wolga

en de Oeral. Doordat er in 1950 dammen in de Wolga zijn aangelegd, bedoeld voor de waterregulering van uitgebreide irrigatiesystemen in het stroomgebied, worden er enorme hoeveelheden water onttrokken aan de Wolga. Het waterpeil van de Kaspische Zee is sinds 1930 zo'n 3,2 meter gedaald. De economische gevolgen daarvan zijn een sterke verzilting in het stroomgebied, een groot zuurstoftekort in vooral het noordelijke deel van de Kaspische Zee en een afnemende hoeveelheid voedingsstoffen in de zee, waardoor de visvangsten sterk afnemen. Russische onderzoekers bekijken al jaren hoe het waterpeil in de Kaspische zee weer omhoog kan worden gekrikt. Een kanaal graven naar de Zwarte Zee is verworpen, omdat de aanvoer van zout water de verzilting alleen maar groter zou maken.

Er zijn plannen, voor een groot deel al uitgevoerd, om 20 miljoen kubieke meter water uit noordelijke meren via kanalisatie naar het stroomgebied van de Wolga te leiden. Dit is echter alleen een tijdelijke oplossing om te zorgen dat de Kaspische Zee nog niet lager wordt. Een project dat tot voor kort in Rusland populair was ging uit van de aanleg van aftakkingen. Daardoor zou het water uit

appelsoort vinden die minder gevoelig is voor ziekten. Dat is dus niet gelukt! De plant is zeer gevoelig voor micro-organismen die ziekten

aardappel/  
tomaten-plant:  
hoezo ziek??



verwekken en blijkt ook schimmels te krijgen die noch bij de tomaat, noch bij de aardappel een kans kregen. De plant groeit als een aardappel met donkergroene bladeren en draagt gele vruchten zonder pitten. Hij ruikt naar tomaat, maar omdat de vruchten van de aardappel giftig zijn durven de onderzoekers van de gele tomaten niet te proeven, zeggen ze. Over de aardappels wordt in het

## MILIEU RONDOM

de oostelijk gelegen grote rivieren de Ob en de Jenissei voor een deel dwars door het Oeral-gebergte richting Wolga kunnen worden geleid. Dit door middel van pompen en dammen.

Het voorstel heeft veel kritiek gekregen uit Rusland zelf, omdat de ecologische gevolgen wel eens niet te overzien zouden kunnen zijn.

Doordat de beide rivieren dan zouden worden afgedamd bij de Noordelijke IJszee, waarin ze uitmonden, zou er geen zoet en relatief warm water meer deze IJszee instromen. Dat kan grote gevolgen hebben voor het voortbestaan van veel organismen, zowel flora als fauna en daarmee op het voortbestaan van hele ecosystemen zoals bossen en toendra's. Afdamming van beide rivieren zou dus zelf invloed kunnen hebben op het Nederlandse klimaat.

### GENETISCHE MANIPULATIE

Amerikaanse onderzoekers is het gelukt een doodziek plantje, een kruising tussen een aardappelplant en een tomatenplant, tot stand te brengen. Het tegendeel was de bedoeling.

Onderzoekers van de Kansas State University wilden door middel van de kruising een aard-

verhaal niet gesproken. Volgens prof Shepard, die het onderzoek leidde, is de methode van kruising ook geschikt om toe te passen bij andere planten. Eens afwachten of die ook ziek worden! De mens schijnt trouwens een kruising te zijn tussen aap en ezel is mij ooit ter ore gekomen. Het nieuwsgierige van de aap en het koppige van de ezel, ja dat kan wel kloppen.

### LEVEND SPEELGOED!

Het is ook nooit goed! Nog maar net hebben de sportvissers, georganiseerd in grote hengelsportbonden, het voor elkaar gekregen dat ook s'nachts mag worden gevist, nu willen ze ook de tijd dat het visseizoen gesloten is sterk bekorten of misschien wel opheffen. Op het Ministerie van Landbouw en Visserij waar defensie-specialist Ploeg zich als staatssecretaris bezighoudt met ontspanning en natuurbeheer alsmede dierenbescherming, wordt serieus gekeken naar de mogelijkheden om de Visserijwet aan te passen.

De lobby van hengelsportorganisaties werkt als een niet te stuiten bataljon

tanks.

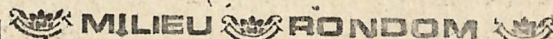
Volgens Ploeg zou het toenemend aantal werklozen het wel eens noodzakelijk kunnen maken om het gesloten seizoen open te breken. Het ministerie denkt nu in de richting van "het leggen van de verantwoordelijkheid bij de eigenaren van viswater". Waarom wordt er gestopt met vissen een gedeelte van het jaar? Ondermeer om de vissen de kans te geven zich ongestoord voort te planten, anders raken ze op.

Wat vinden de natuurbeschermers van het opheffen van de hengelstop? Een tijd geleden heeft de Natuurbeschermingsraad de minister advies gegeven dat in water dat uit oogpunt van natuurbescherming niet interessant is, wel doorgevist kan worden. Bedoeld worden kanalen en singels in steden, en in het algemeen water met een harde beschoeiing. Begroeide oevers met een kwetsbare vegetatie dienen te worden beschermd. Ook het broedseizoen van vogels dient in acht te worden genomen. Over vissen wordt in het advies van de raad nauwelijks gesproken. "Er is in Nederland bijna geen water meer met een natuurlijke visstand", meent een woordvoerder van de raad.

Je kunt niet meer in een oogopslag zien of het water vervuild is, want de vissen komen niet meer boven drijven. Dus daar kun je niet meer op af gaan als je zelf een wilt gaan pootje-baden. Anderzijds als de vissen niet meer boven drijven, dan moeten de vissers er meer moeite voor doen om ze te vangen en dat is ook iets waard. Het is nog de vraag trouwens of die vissen wel eetbaar zijn, maar ja misschien kweken de wetenschappers nog eens "vervuilingsbestendige" mensen! Zoiets noemen ze geloof ik de gevolgen in plaats van de oorzaken bestrijden!

#### AFVAL

De experimentele campagne om in Groningen huisvuil gescheiden op te halen, zodat bewerking voor hergebruik eenvoudiger zou zijn, is door het gemeentebestuur stopgezet. De voornaamste reden daarvoor is het feit dat de speciale verwerkingsapparatuur bij de VAM in Wijster al die tijd nooit optimaal werkte. Het gemeentebestuur stopte definitief met het experiment toen ze van de VAM te horen kregen dat per één

 MILIEU RONDOM

Bioloog Midas Dekkers denkt er anders over. Volgens hem hebben we in ons land 56 inheemse vissoorten, waarvan er op tien gevist wordt. Deze 10 worden ook bijgekweekt om de stand op peil te houden. Van de 46 soorten die niet doelbewust worden bevist zijn er een paar zelfs beschermd. "Hoe bescherm je die eigenlijk"? Volgens hem is ons binnenwater het grootste aaneengesloten natuurgebied van Nederland, en dit gebied wordt opgeofferd aan de recreatieve belangen van 2 miljoen Nederlanders. "Met het uitbreiden van het visseizoen kan men zijn levend speelgoed nog langer treiteren".

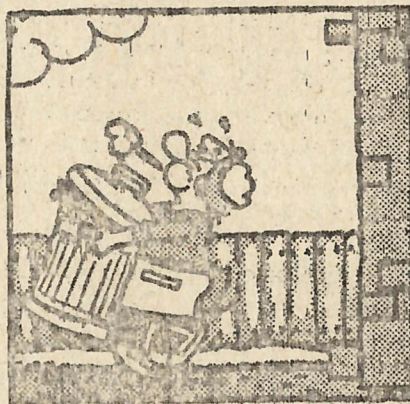
Als in de Visserijwet het hengelseizoen wordt verlengd, dan kan er pas op z'n vroegst volgend jaar langer worden gevist. Tot die tijd moet staatssecretaris Ploeg het toenemend aantal werklozen op andere wijze bezighouden.

Pretparken, het hele jaar door vissen, je zou bijna wensen werkloos te zijn! Nog even een berichtje wat hier wel achter kan. Britse wetenschapsmensen hebben een "vervuilingsbestendige" vis gekweekt die blijft leven in water dat door industrieel afval is vervuild. Biologen zeggen dat de nieuwe forel een hoge zuurgraad kan verdragen zoals tegenwoordig aanwezig in veel wateren.

Hier zitten natuurlijk voor- en nadelen aan.

januarie de verwerkingsapparatuur voor 3 maanden buiten bedrijf zou worden gesteld.

Uitgangspunt van het experiment was dat droog afval (papier, karton, metaal) en het natte afval (groenteresten, koffiedik) al bij de bron gescheiden zouden worden, waardoor verwerking aanzienlijk makkelijker zou zijn. Het experiment betrof zo'n 8000 gezinnen en werd met rijkssteun opgezet.



Ingaande maart starten de gemeenten Woerden en Amersfoort met het gescheiden ophalen van afval.

Het teleurstellende resultaat in Groningen heeft het ministerie van Milieubeheer er niet van weerhouden opnieuw geld te steken in een scheidingsexperiment.

Scheiding aan de bron maakt de verwerking ervan een stuk gemakkelijker. Het levert minder verontreinigde materialen op dan bij scheiding na het inzamelen (bv door mechanische installaties). In Den Bosch is een experiment gaande waarbij na inzameling verschillende waardevolle stoffen met de hand gesorteerd worden.

Hergebruik van materialen uit afvalstoffen valt of staat met de afzet van dergelijke materialen en producten. Ze moeten in kwaliteit en prijs kunnen concurreren met "nieuw" materiaal. Dat lukt lang niet altijd, mede doordat teruggewonnen materialen hebben te kampen met een nogal negatieve reputatie bij het grote publiek.

Het uit Woerden en Amersfoort afkomstige afval wordt door TNO-Apeldoorn gebruikt voor experimenten om tot een optimale scheiding van de stoffen te komen.

Bij de VAM in Wijster wordt geprobeerd uit het natte afval een verbeterde kwaliteit compost te fabriceren, waardoor de afzet mogelijkheden verruimt kunnen worden. De Rijksuniversiteit van Leiden gaat na waarom de gezinnen in Woerden en Amersfoort wel of niet bereid zijn aan het scheidingsexperiment mee te werken.



## MILIEU RONDOM



Het Instituut voor Afvalstoffenonderzoek in Amersfoort laat in cijfers zien dat tussen 1910 en 1960 per inwoner ongeveer 200 kilo huishoudelijke afvalstoffen per jaar werden geproduceerd. In 1970 was dat opgelopen tot 275 kilo en negen jaar later tot 390 kilo.

Niet alleen de hoeveelheid maar ook de samenstelling van het afval veranderde. In 1940 zaten er nog geen kunststoffen in, terwijl die nu 6 % uitmaken van het totaal. Daarentegen zijn de sintels uit die jaren bijna verdwenen uit het afval. Van de weggegooide 570 duizend ton glas en een miljoen ton papier en karton jaarlijks, worden respectievelijk 150 duizend en 440 duizend ton teruggewonnen. De Nederlandse overheden zitten met het huisvuil flink in hun maag tegenwoordig. Ook Groesbeek zit wat dat aangaat in de troubels. Het stort is vol en moet eigenlijk dicht, de gemeente wil echter nog uitbreiden totdat de verbrandingsoven bij Weurt klaar is over een aantal jaren. Deze uitbreiding kon wel eens ten koste gaan van het natuurreservaat "De Bruuk" wat er vlak naast ligt. Tevens wil men zich niet te vast binden aan het provinciale afvalstoffenplan,

omdat dat geen ruimte laat voor andere (goedkopere) vuilverwerkingsmethoden in de toekomst.

Hierover kunt u echter ergens anders in dit nummer meer over lezen, want ook de WMG heeft grote bezwaren tegen het provinciale afvalstoffenplan.

### INSECTICIDE-SPUITJE

De Zwitserse tv onthulde onlangs dat de chemie-gigant Ciba-Geigy in 1976 haar insecticide Galecron heeft uitgeprobeerd op 6 Egyptische kinderen die op een katoenboerderij werken. Volgens de gigant ging het hier om een "veldonderzoek". Het inspuiten van onwetende personen met insecticide vindt af en toe plaats nadat uit dierproeven gebleken is "dat het product onder normale omstandigheden veilig is". In landen als Egypte komt het herhaaldelijk voor dat landarbeiders de voorschriften negeren tijdens het spuiten met insecticiden, de test van Ciba-Geigy was bedoeld om vast te stellen dat in zo'n geval Galecron niet schadelijk zou zijn, aldus een woordvoerder van de chemie-reus. Het middel Galecron is echter in 1976 voor korte tijd uit de handel gehaald

omdat het tumorgroei in muizen zou bevorderen. Later werd het weer geïntroduceerd, maar alleen om katoenplanten te bespuiten die met DDT niet insectenvrij gehouden konden worden. De chemie-reus ontkent overigens dat Galecron bij mensen kanker veroorzaakt, maar geeft wel toe dat het wel op andere wijze de gezondheid zou kunnen beïnvloeden!

Een manier van ontwikkelingshulp, of moord met voorbedachte rade?



## De spoorlijn Nijmegen - Kleef

Stand van zaken tot nu toe

Nadat een nummer van het Groesbeeks Milieujournaal geheel gewijd was aan het openbaar vervoer en met name aan de heropening van een station in Groesbeek, is er een bespreking over de aangevoerde problematiek in het gemeentehuis van Groesbeek geweest in december 1982. Daar waren naast ambtenaren van het gemeentebestuur uitgenodigd leden van de WMG, de provincie en van de afdeling marketing van de NS. Voor de gemeente was de aanleiding van het gesprek, naast de verschijning van het themanummer openbaar vervoer, de mogelijke verandering van de norm van 38000 inwoners voor de opening van een station. Het antwoord op de vraag van de gemeente en de WMG naar de heropening van het station Groesbeek lag voor de NS vantevoren feitelijk al vast:

- het is te duur
- de keertijd in Groesbeek is te kort
- de dienstregeling, zoals voorgesteld, is te onregelmatig
- concurrentie met de bus is, bij verhoging van de frequentie van de trein, onaanvaardbaar.

De bouw van een halte alleen al kost volgens NS 1½-2 miljoen gulden, kosten die zonder meer gemaakt moeten worden, nog afgezien van de uitvoering van de dienstregeling.

Kostenverhogend zal een inlegging van extra treinen zijn, noodzakelijk, omdat de voorgestelde twee-uursdienst, met enkele extra's tijdens de spitsuren, te onaantrekkelijk is. Eigenlijk hanteert de NS bij de heropening van stations of spoorlijnen de norm dat een halfuurdienst regelmatig uitgevoerd over de hele dag haalbaar moet zijn. De gebruikte vorm van de kringentheorie, zoals vermeld in het openbaar vervoernummer was volgens de NS dan ook eigenlijk niet juist: deze was gebaseerd op de Veenendaallijn, waar de NS van meet af aan een halfuurdienst had gepland. Een uurdienst geeft een toeloopvermindering van ongeveer 40%. Ook moet concurrentie van een regelmatige busdienst bij dit getal uitgesloten worden. Al met al waren de cijfers volgens de NS veel te gunstig. Verder werd gesteld, dat het station Groesbeek voor de NS vrijwel niets zou opleveren als een groot deel van de reizigers slechts tot Nijmegen zou reizen. Hetzelfde zou voor vergroting van plaatselijk verkeer op bijv. Nijmegen Heyendaal gelden. Ook voor toeristische doeleinden, wat voor

Groesbeek zeker van belang zou zijn, zou een onregelmatig uitgevoerde dienstregeling zeer onaantrekkelijk zijn.

Volgens NS was de keertijd in Groesbeek voor de trein Tiel - Nijmegen - Groesbeek 1 minuut te kort; een tijd die ook niet tijdens de rit ingehaald kan worden. Dit zou een extra treinstel op het traject vergen, waarbij zich vanwege enkelsporige baanvakken en kruisingen op de lijn Nijmegen - Elst weer allerlei problemen zouden kunnen voordoen. Zou door inzet van een aparte, regelmatige dienst voor alleen Nijmegen - Groesbeek aan de bwaren tegemoet gekomen worden, dan zou de bus weer concurrentie worden aangedaan, waardoor de frequentie daarvan omlaag zou moeten. Daaraan heeft Groesbeek natuurlijk ook niets. Toch stelde de gemeente, dat de NS eigenlijk nooit een grondig onderzoek heeft uitgevoerd naar de mogelijkheid de spoorlijn Nijmegen - Kleef nieuw leven in te blazen. NS belooft een rapport te schrijven binnen enkele maanden.

Een bezoek aan de afdeling marketing van de NS in Utrecht in januari leverde verder geen nieuwe gezichtspunten op.

Reactivering van de lijn door Groesbeek lijkt gewenst, nu de Deutsche Bundesbahn plannen heeft het traject Nijmegen - Kleef en wellicht tot Krefeld geheel op te heffen. Reeds met ingang van de nieuwe dienstregeling 1983-84 wordt het aantal treinen met een verminderd, terwijl volgend jaar de Austria-express niet meer langs Nijmegen, maar via Arnhem - Emmerich zal gaan rijden. Vooral dit laatste zal het lot van Nijmegen - Kleef bezegelen. Deze treinen vervoeren de meeste passagiers op het traject, hoewel natuurlijk maar enkelen Nijmegen als bestemming hebben. Door de Kamers van Koophandel in de regio is al gesteld dat opheffing een belangrijke economische impuls voor het gebied zal wegnemen. Opheffing van de volledige treinendienst zou in 1985 plaatsvinden. De NS heeft in feite over dit alles niet veel te zeggen, omdat de dienst volledig onder de verantwoordelijkheid valt van de Deutsche Bundesbahn.

Als dit alles zo zal gaan verlopen is de kans op heropening van een station in Groesbeek natuurlijk volledig verkeken. De NS is misschien dan een probleem kwijt, maar Groesbeek de mogelijkheid van een goede verbinding met de rest van Nederland armer.

Hans de Jong

## voeding op ecologische basis

De vorige keer werd in deze rubriek aandacht hesteed aan een uitwas binnen de ecologische bewegingen in Nederland, de Ecologische Beweging Anders Denken Anders Doen, een beweging met fascistoïde trekken.

De ecologische bewegingen zijn een reactie op de grootschalige milieuvervuilende en vaak mensontwaardige maatschappij, waarin we leven. Zij proberen een alternatief te vormen.

Eén van de belangrijkste peilers van de ecologische beweging is voeding en de produktie ervan.

als de mensen daar de landbouwgrond voor eigen voedselproduktie mochten gebruiken. Nu groeien daar koffiestruiken en bananen waarmee de grootgrondbezitter zijn geldhonger stilt. Dit zijn in het kort de uitgangspunten van voeding op ecologische basis

Op de voeding willen we wat nader ingaan of anders gezegd wat is verantwoorde en gezonde voeding volgens deze bewegingen. De volgende uitgangspunten worden gehanteerd:

\* OVERWEGEND PLANTAARDIGE VOEDING; matig gebruik van zuivel en vlees. Want de bio-industrie levert de wereld minder eiwit dan ze kost, en vreet bovendien grondstoffen en energie. Kistkalveren, hormonen, de omzetting van natuur en vruchtbaar bouwland in weiland, het is de keerzijde van uw lapje vlees.

\* PRODUKTEN VAN BIOLOGISCHE TEELT, dus zonder bestrijdingsmiddelen en (stikstof) kunstmest. Beter voor het milieu en onze gezondheid.

\* OP EEN GOEDE MANIER BEWERKT, dus zo dat de oorspronkelijke voedingsstoffen zoveel mogelijk behouden blijven. In ieder geval zonder geur-, kleur- of smaakstof-toevoegingen (nep en schadelijk). Liever geen witte tarwebloem, maar volkoren tarwemeel, geen witte of bruine suiker, maar suikerbietenstroop van ingedikt zuiver bietensap...

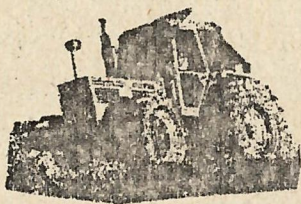
\* PRODUKTEN VAN HET SEIZOEN EN UIT EIGEN REGIO.

Dit bespaart energie. Denk aan transportkosten of het stoken van kassen.

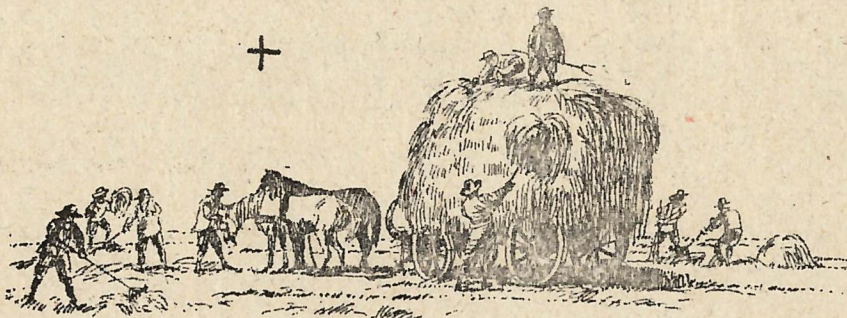
De honger in de derde wereld zou minder worden

Ekologische  
Landbouw

||



+





# Vleeshouwerij Worsmakers Tel. 000-253045 Lange Hezelstraat 90a Sjek Floor

Daar vleeswaren bij ekologischer bewegingen niet taboe zijn (gelukkig), is het mogelijk dat er slagers bestaan die werken volgens ekologischer principes. Eén ervan is in Nijmegen te vinden. Het is de slagerij van Sjek Floor aan de Lange Hezelstraat 90a. Op het eerste gezicht ziet zijn slagerij eruit als een normale slagerij. Binnen vallen toch een aantal dingen op. De vleeswaren hebben niet de stralend roze kleur die ons vanuit de meeste slagerstoombanken tegemoet schittert om de produkten zo "vlezig" mogelijk eruit te laten zien. Het is wel even wennen als je in plaats van roze leverworst nu een beetje grijs-groenige leverworst op je brood smeert, die overigens uitstekend smaakt. Ook de toonbank met kant en klare diepvriesartikelen ontbreekt. Dat wil niet zeggen dat Sjek geen vlees verkoopt dat geschikt is om ingevroren te worden. Hij maakt daar zelfs reclame voor en verkoopt het zelfs zo, dat de konsument het vlees zo in de diepvries kan gooien. Sjek Floor verkoopt géén vlees van de

DE KRITISCHE KONSUMENT

bio-industrie. Het belangrijkste uitgangspunt van slager Sjek is dat het vlees van dieren komt die een "dierwaardig" bestaan gehad moeten hebben en niet behandeld moeten zijn als enkel vleesproducent. Geheel tegen hun natuurlijke behoeften in worden in de bio-industrie een hele hoop dieren dicht op elkaar in een schuur gepropt, op de kale beton, vaak in het donker om ze rustig te houden. De beesten mogen zo min mogelijk bewegen, dat kost energie (= vlees) en ruimte. Sjek Floor haalt al zijn varkens zelf bij boer Geelen uit Schandelo (L), waar de dieren buiten lopen of binnen op stro zitten. In het voer zit aanzienlijk minder anti-bioticum dan normaal en slechts 10% van de gebruikelijke hoeveelheid kopersulfaat. Hij verkoopt alleen kalfsvlees als hij ergens een graskalf heeft kunnen kopen en zijn kippen zijn natuurlijk scharrelkippen. Alleen rundvlees betreft hij van de normale leveranciers - deze dieren hebben namelijk wél een redelijk koe-waardig bestaan gehad. Deze slager maakt ook alle vleeswaren zelf. Zowel omdat hij geen kleurzout (nitriet-houdend) en andere toevoegingen wil gebruiken, alsook omdat hij van het ambachtelijk werk houdt. Nu denkt U natuurlijk dat het vlees dat Sjek Floor verkoopt onbetaalbaar is voor "de gewone man". Dit is niet het geval. Het is slechts een fractie duurder en dat kan niemand de kop kosten.

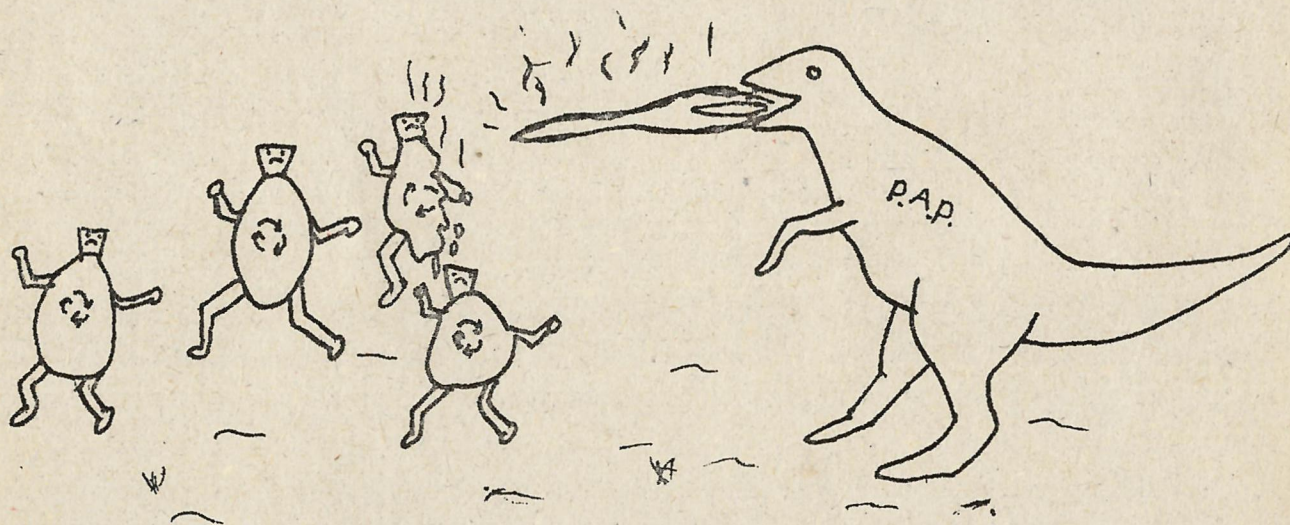
## AFVAL in beweging

24 januari 1983 heeft de Werkgroep Milieubeheer Groesbeek samen met drie andere milieugroeperingen in de omgeving te weten: Actiegroep Beuningen "De Omwonenden", Milieufront Maas en Waal, en de Vereniging Milieudefensie Kerngroep Nijmegen een brief gestuurd naar het ministerie van Volkshuisvesting Ruimtelijke Ordening en Milieubeheer waarin zij bezwaar aantekent tegen het Provinciaal Afvalstoffenplan (PAP). Dit Provinciaal afvalstoffenplan dat opgesteld is voor de verwerking van het afval van de regio Nijmegen, waaronder ook Groesbeek valt, verplicht ons om de komende 25 jaar ons afval naar een verbrandingsoven in Weurt te brengen.

De milieugroeperingen zien veel meer in hergebruik van het afval en vinden het provinciaal afvalstoffenplan veel te weinig ruimte open laten voor een dergelijke manier van afvalverwerking. Daarnaast vinden zij dat verbranding zeer schadelijk is voor het milieu.

Zij vragen derhalve aan het ministerie om rekening te houden met onze bezwaren bij de goedkeuring van het PAP.

De uitgebreide toelichting die de brief vergezelde is hieronder in zijn geheel weergegeven.



Toelichting op de bezwaren van milieuorganisaties in de regio Nijmegen in verband met de voorgestelde afvalverwerkingsmethode voor deze regio als ingediend bij de Minister van Volkshuisvesting, Ruimtelijke Ordening en Milieubeheer, 24 januari 1983.

### Nadelen van de voorgestelde verwerkingsmethode.

#### I Milieuverontreiniging.

- Er blijven schadelijke stoffen (slakken, vliegias) achter, waarin zich o.a. veel zware metalen bevinden. Deze stoffen kunnen beschouwd worden als chemisch afval. In de regio Nijmegen is nog geen bevredigende oplossing gevonden voor de verwerking ervan.
- Door afvalverbranding treden er emissies op van giftige rookgasen o.a. zwaveldioxiden, zoutzuurgassen en de zeer giftige dioxinen, hetgeen een nog zwaardere belasting voor ons milieu betekent.

#### II Kostenaspecten.

- Er zal een enorme kapitaalinvestering nodig zijn.
- Er worden hoge exploitatiekosten verwacht.

In het PAP lopen de exploitatiekosten uiteen van 40 - 85 gulden per ton. Uit studies van het IVA blijkt, dat de kosten zeker f75,- per ton zullen bedragen, exclusief de transportkosten. Er zijn echter tal van factoren die hierop van invloed zijn:

- a) wel of geen warmtekoppeling.
- b) maatregelen in verband met de milieuvervuiling.
- c) de hoeveelheid afval (zie punt III).
- d) rentelasten.

ad a. Verbranding zonder warmtebenutting is strijdig met afvalstoffenbeleid ( streven naar hergebruik van afvalstoffen door teruggewinning van grondstoffen en/of energie). Warmtebenutting bij de toekomstige verbrandingsoven in Weurt is tot op heden een zeer onduidelijke zaak en zou dus minstens vooraf uitgewerkt moeten worden. Overigens is energieretragwinning niet meer dan het compenseren van een klein gedeelte van de waarde, die verloren gaat door verlies aan grondstoffen!

ad b. Door de strenger wordende milieu-eisen zullen maatregelen getroffen moeten worden om verontreiniging van het milieu zoveel mogelijk tegen te gaan. Het IVA heeft berekend dat alleen al door het aanbrengen van een natte rookgasreiniging de exploitatiekosten nog eens f5,- à f10,- per ton verwerkt afval kunnen stijgen! Dit nog afgezien van de maatregelen die nodig zijn om het vliegias en de slakken veilig op te bergen.

Al met al blijkt, dat het kostenaspect moeilijk te overzien is door tal van onzekerheden. Wel is duidelijk, dat de burger straks de rekening gepresenteerd krijgt, een rekening, die zoals het zich nu laat aanzien, in de loop der tijd aanzienlijk hoger zal uitvallen dan op grond van het PAP verwacht kan worden.

### III Weinig mogelijkheden voor andere verwerkingsmethoden.

Uitvoering van het huidige PAP voor de regio Nijmegen betekent, dat de deelnemende gemeenten 25 jaar gebonden zullen zijn aan een verbrandingsoven en dat zij al hun afval aan de oven moeten leveren. De kosten per ton te verbranden afval nemen namelijk toe, naarmate de te verwerken hoeveelheden afval kleiner worden. Bovendien is het eventuele verbrandingsrendement lager naarmate er een kleinere hoeveelheid aan brandbare stoffen in het afval zit. Hierdoor is een beperking van de hoeveelheid afval en het bevorderen van hergebruik (doelstelling van het afvalstoffen beleid) uit den boze.

Duidelijk is dat op deze wijze het toepassen van verwerkingsmethoden, die gericht zijn op hergebruik, wordt bemoeilijkt. En dat terwijl datzelfde PAP o.a. het gescheiden inzamelen propageert!

### IV De betrokkenheid van de bevolking.

Als gekozen wordt voor verbranding als verwerkingsmethode wordt voorbijgegaan aan de eigen verantwoordelijkheid van de betrokken burger.

In de wijze van inzamelen komt vrijwel geen verandering, wel zullen in een aantal gemeenten de reinigingsrechten straks een veelvoud vormen van het huidige bedrag.

De bestuurders zullen er rekening mee dienen te houden, dat verzet vanuit de bevolking tot de mogelijkheden kan gaan behoren.

### Een fundamenteel andere aanpak!

Een juiste oplossing voor het afvalprobleem is een oplossing, die flexibel is, die gericht is op hergebruik en die ook op de lange termijn geen schade toebrengt aan mens en milieu. Het is vanzelfsprekend dat een dergelijke oplossing niet van de een op de andere dag gerealiseerd kan worden, maar er kan nu wel een stap in de goede richting gezet worden in plaats van over 25 jaar!

Mede gezien de positieve resultaten elders in ons land stellen wij voor om naast de nu in werking zijnde verwerkingsmethoden zo snel mogelijk een begin te maken met gescheiden inzamelen en sorteren van huisvuil.

Het vuil zou in de volgende componenten gescheiden ingezameld kunnen worden:

- organisch materiaal (natte fractie)
- niet-organisch materiaal (droge fractie)

De natte fractie (eventueel plus het gemeentelijk plantsoenafval) zou binnen de gemeente ~~ver~~composteerd kunnen worden en/of door de burgers zelf ook middels particuliere compostbakken. Op wat langere termijn zal vergisten, waar momenteel veel onderzoek naar gedaan wordt, ook tot de mogelijkheden gaan behoren. De op deze wijze ontstane compost is zuiver van kwaliteit zonder zware metalen of andere residuen. Dit in tegenstelling tot huidige wijzen van grootschalig composteren.

Indien de natte fractie gescheiden wordt ingezameld, hoeft de droge fractie niet zo frequent te worden opgehaald. De droge fractie kan op een centrale plaats binnen de gemeente gesorteerd worden, hetzij met de hand, hetzij machinaal. Belangrijk is dat deze fractie vrijwel niet riekt (zie de resultaten van het experiment in het Stadsgewest 's Hertogenbosch).

Voor het sorteren met het oog op hergebruik zouden in de regio kleine bedrijven opgezet kunnen worden.

Daarnaast moet er een mogelijkheid zijn voor de bevolking om op een centrale plaats grof huisvuil en eventueel overtollig huisvuil te kunnen deponeren. Een mooi voorbeeld hiervan vormt het overlaadstation in de gemeente Huizen (N.H.). uit een onlangs verschenen eindrapport is gebleken, dat deze methode goed werkt. Op zo'n centrale plaats kan tevens ruimte gererveerd worden voor chemisch afval. Bouw- en sloopafval kan op zo'n plaats gesorteerd en verkleind worden.

Enkele voordelen van gescheiden inzameling ten opzichte van groot-schalige scheidingsinstallaties (zoals die momenteel o.a. in gebruik zijn bij de VAM en bij de verbrandingsinstallaties in Amsterdam) zijn:

- 1) de betrokkenheid en motivatie van de bevolking wordt bevorderd.
- 2) meer producten van hogere kwaliteit worden teruggewonnen.
- 3) er ontstaan mogelijkheden tot hergebruik van voorwerpen in plaats van stoffen (kringloopcentra).
- 4) het gescheiden inzamelen is relatief sneller te starten en is flexibel.
- 5) het vergt geen dure kapitaalsinvestering.

#### Voorlichting aan de bevolking.

Heel belangrijk bij het gescheiden inzamelen is de medewerking van de bevolking. Daarom is een goede voorlichting vereist. Dat dit te realiseren is, blijkt uit onderzoeksresultaten van het Stadsgewest 's Hertogenbosch en van de gemeente Huizen.

#### Particulier initiatief?

Het inzamelen en verder verwerken van huisvuil hoeft niet alleen een taak van de gemeente te zijn, ook particuliere bedrijven zouden daarin een functie kunnen vervullen.

Zo is er in Groesbeek een containerbedrijf dat een overlaadstation voor grofvuil zou willen opzetten. Daarnaast zou dit bedrijf de natte fractie gescheiden willen ophalen en mogelijk vercomposter.

De genoemde organisaties hopen U bij deze hun bezwaren voldoende te hebben toegelicht.



## Het vervolg ?

Er is inmiddels een reactie van het Ministerie binnengekomen.

Met veel woorden wordt daarin uiteengezet dat de afvalverwerkingsmethode voor de regio Nijmegen als onderdeel van het Provinciaal Afvalstoffenplan op 14 januari j.l. is goedgekeurd.

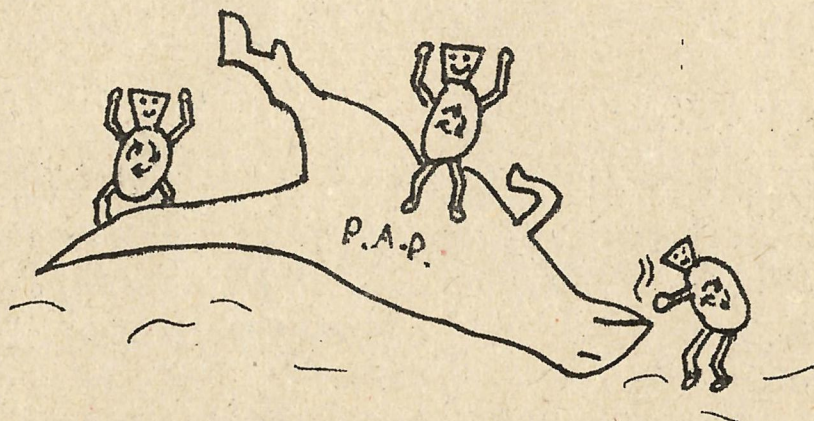
De in onze brief geformuleerde bezwaren zijn dan ook niet bij de beoordeling van het plan betrokken geweest. Met andere woorden de brief had minimaal een maand eerder verzonden moeten worden.

Er werd nog wel meegedeeld dat de toetsing van het plan door de Kroon slechts een globale dient te zijn en dat het provinciaal bestuur primair verantwoordelijk blijft voor de inhoud van het plan. Hopelijk zijn er meerdere gemeenten binnen het samenwerkingsverband die zich alsnog gaan verzetten tegen de inhoud en de uitvoering van het huidige plan.

Naast Groesbeek heeft ook de gemeente Heumen blijk gegeven ontevreden te zijn met dit plan ondanks het feit dat deze gemeente al in een eerder stadium onvoorwaardelijk is toegetreden tot het samenwerkingsverband. Verder schijnt dat ook binnen de gemeente Ubbergen opnieuw aandacht is besteed aan dit onderwerp.

Misschien dat deze gemeenten een aanzet kunnen geven om binnen de regio opnieuw een discussie op gang te brengen inzake andere mogelijkheden van afvalverwerking dan het grootschalig verbranden. Wij hopen dat de afschriften van ons schrijven aan de minister, die verspreid zijn onder raadsleden van de gemeenten binnen de regio, hieraan een bijdrage kunnen leveren.

Ferdinand ter Schure



# een weetje weet je!?

Als je nu buiten loopt kun je aan een heleboel dingen zien dat het lente is:

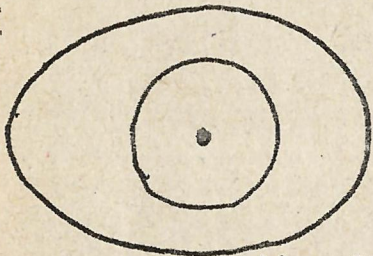
Aan de bomen komt weer nieuw blad, want dat was er in de herfst allemaal afgevallen. Er staan zelfs al wat struiken in bloei, zoals de Rhododendron praecox, met kleine rose bloemen.

En de Cytisus praecox met gele bloemen; de brem.

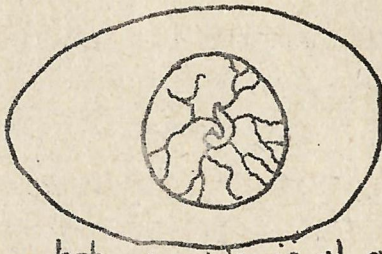
Ze heten allebei praecox, omdat dat vroegbloeiend betekent.

Onze vogels komen ook weer terug uit het zuiden. Ze zullen hier hun nestjes bouwen. Er zijn veel mensen die dan een vogelhuisje aan de muur of boom hangen. Over een tijdje komen de eerste meesjes al uit hun ei.

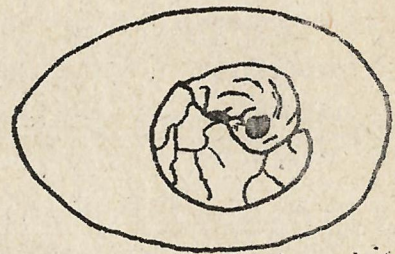
"Eerst was ik een ei,  
nu ben ik een mees,  
mees zijn vind ik mooier,  
er zit wel leven  
in een ei,  
maar toch is het wat dooier."



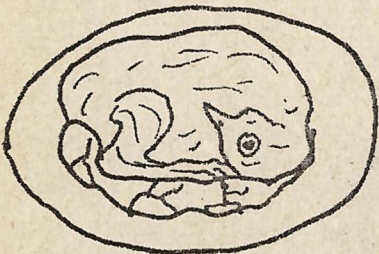
Een klein puntje op de eierdooier!



het puntje is al gegroeid,  
en je ziet bloedvaten.



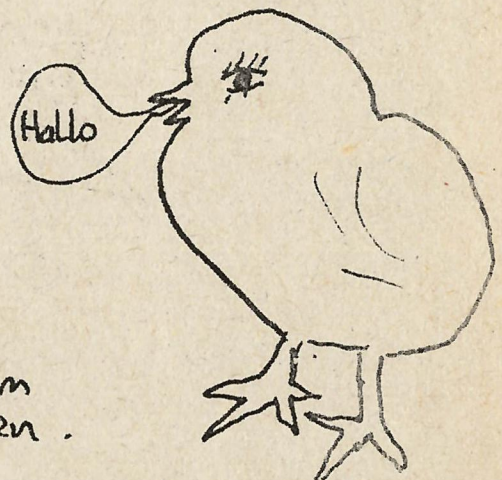
op de dooier ligt  
al een klein vogeltje



Het vogeltje heeft  
haast de dooier op!



Het is een héél  
zwaar werk om  
er uit te komen.





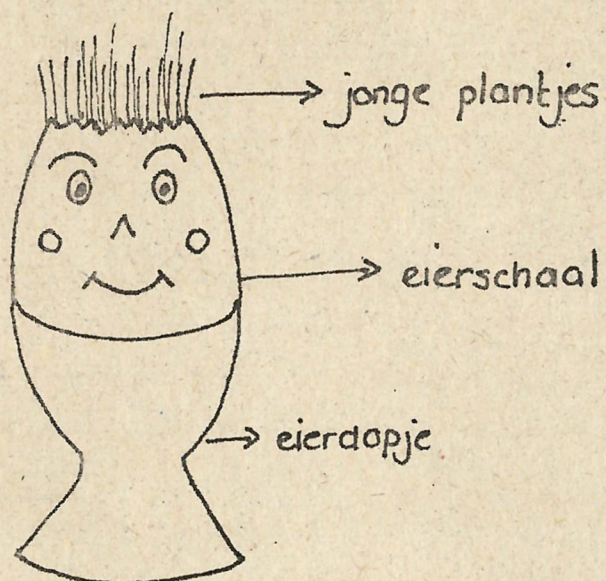
Zelf kun je natuurlijk ook dingen laten ontkiemen, b.v. zaden van planten.

Wat heb je nodig? en hoe gaan we te werk?

1. Een leeg ei
2. watten
3. graszaad of graankorrels.

Je maakt de watten nat en stopt ze in het ei en dan leg je de zaadjes er op

Na een tijdje zullen de zaadjes ontkiemen.

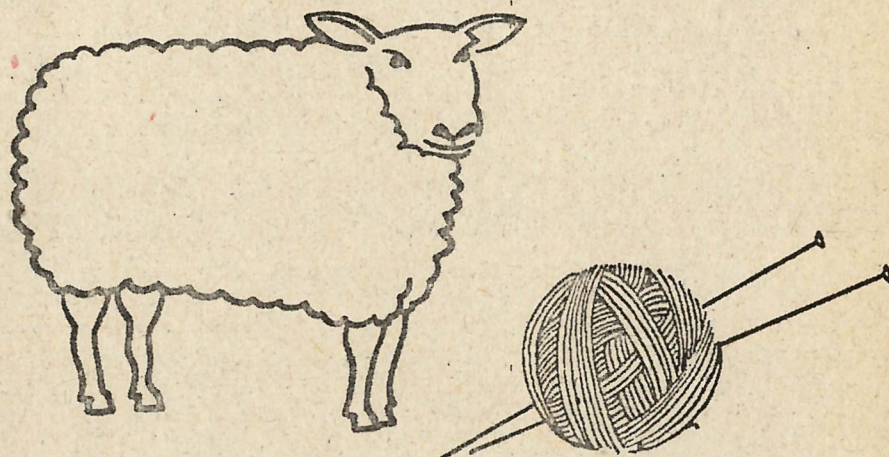


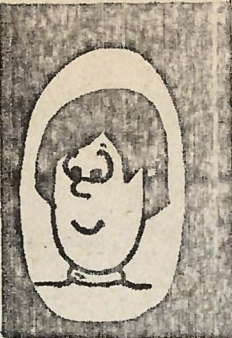
\* op het ei kun je een leuk gezichtje tekenen  
\* het "haar" kun je af en toe bijknippen.

\* natuurlijk moet je hem wel water geven!

Ook de eerst lammetjes zijn al geboren.

En schapen krijgen meestal twee lammetjes. Al vlak na de geboorte kunnen lammetjes lopen. Ga maar eens gauw een wandelingetje maken langs de weilanden, dan kun je ze zien! (op het Nijerf, nr.4, zijn de eerste twee al geboren.) Je weet natuurlijk waarom mensen schapen houden? Voor de wol natuurlijk!





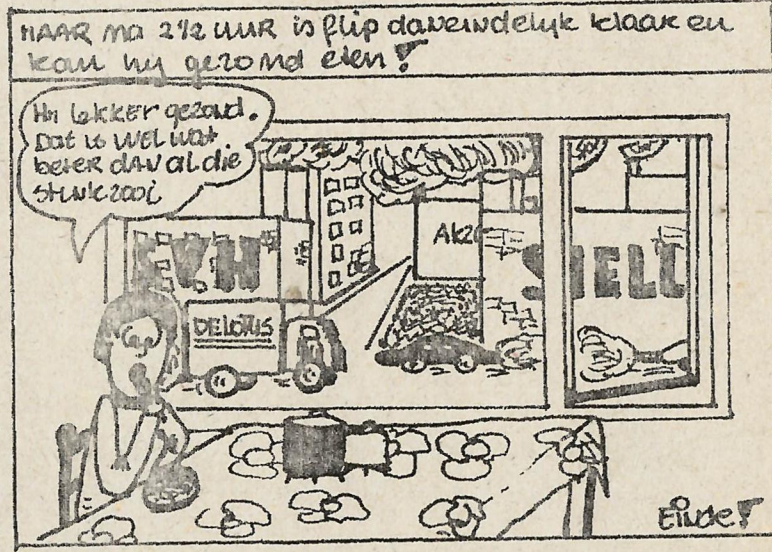
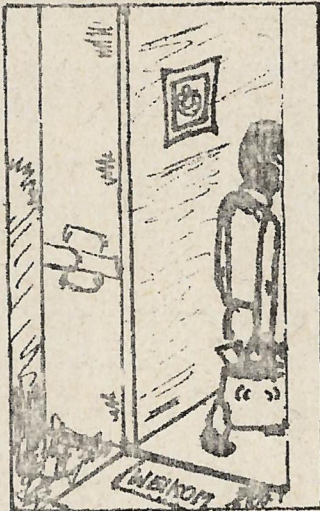
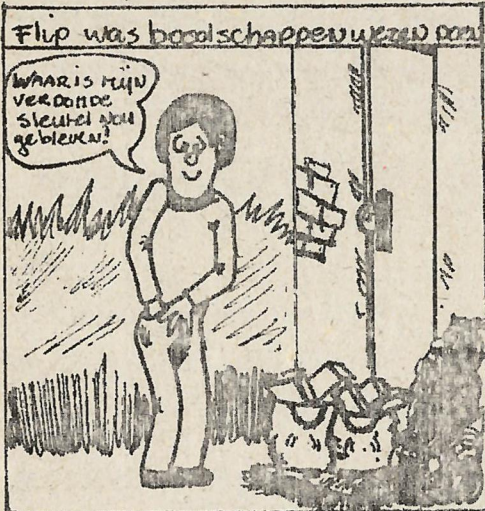
# FLIPPIE GEFLIPT.

en

zijn "Gezondheid".



door: G.R.C.



Flide F

